

Il mercato auto cresce ad agosto: +10%.

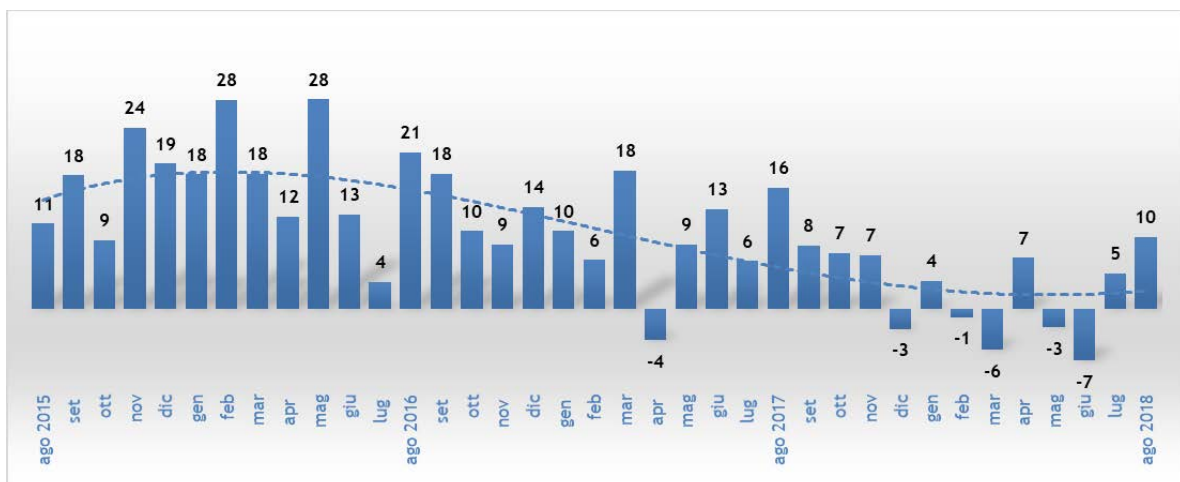
Torna a crescere il diesel, +7% ad agosto. La quota delle vetture “green” è del 15%.

- Con 91.840 nuove immatricolazioni¹, si registra ad agosto un aumento tendenziale delle vendite del 9,8%, dopo il +4,5% di luglio.
- Il mercato delle auto ad alimentazione alternativa conquista il 15% del mercato, con una crescita del 27% nel mese (+17,5% nel cumulato). Nel mese crescono le vendite di auto diesel sia in Italia (+7%) che negli altri major markets europei, con la sola eccezione del Regno Unito.
- Aumento per le vendite ai privati (+6%), con un aumento per tutte le alimentazioni, tranne il diesel. Le vendite alle società (+15%) evidenziano un calo solo delle auto a benzina e a metano.
- Le vendite di SUV (di tutte le dimensioni) continuano la loro corsa ad agosto: +34% e il 39% di quota.
- Cresce la media delle emissioni di CO₂ delle nuove auto vendute nei primi otto mesi del 2018 rispetto ad un anno fa (+0,6 gCO₂/km). In Germania, ad agosto, l'aumento di CO₂ delle nuove auto immatricolate è stato di 3,6 gCO₂/km in più rispetto ad agosto 2017.
- A partire dal 1 ° settembre 2018, il nuovo test per misurare le emissioni, WLTP (Worldwide Harmonized Light Vehicles test Procedure), si applica a tutte le auto da immatricolare.² WLTP sostituisce il ciclo NEDC.
- Bene FCA negli altri mercati ad agosto: in Francia +92%, in Germania +24%, in Spagna +170% e negli USA +10%.

1

Immatricolazioni mensili di autovetture nuove, variazioni % tendenziali

Fonte: ANFIA su dati Ministero delle Infrastrutture e dei Trasporti (Aut. Min. D07161/H4)



¹ Elaborazioni ANFIA in data 05/09/2018 su dati CED-MCTC (Aut.Min. D07161/H4)

² Ad eccezione delle auto in deroga per fine serie

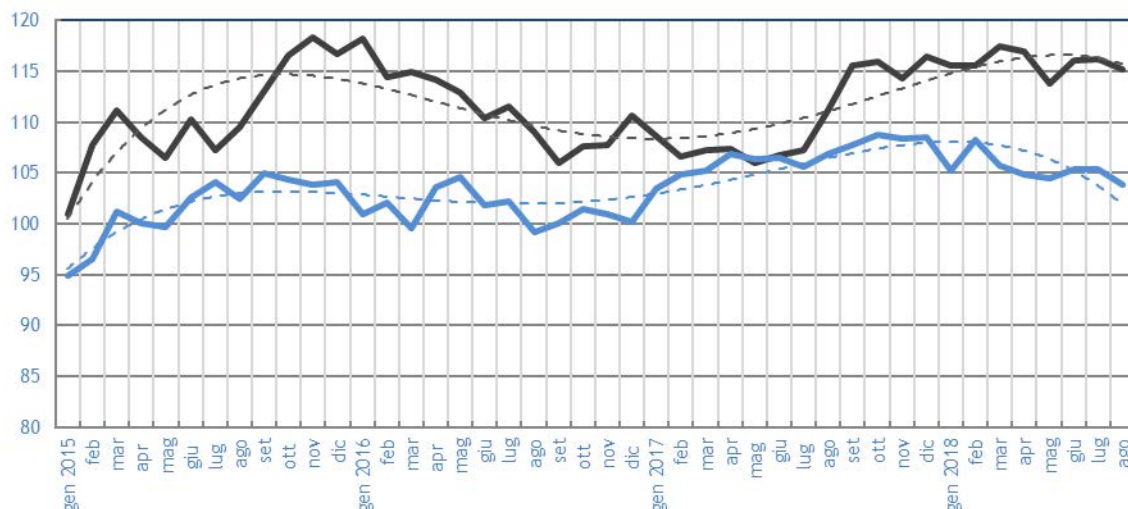
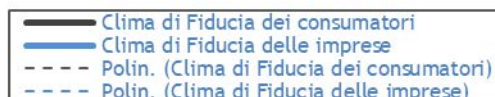
Clima di fiducia dei consumatori e delle imprese (rilevazione ISTAT). Ad agosto 2018, ISTAT stima un peggioramento del clima di fiducia dei consumatori rispetto al mese scorso (da 116,2 a 115,2); anche per l'indice composito del clima di fiducia delle imprese ISTAT stima un calo (da 105,3 a 103,8).

La flessione dell'indice di fiducia dei consumatori è dovuta principalmente al deterioramento della componente economica (da 141,3 a 136,6), mentre quella personale aumenta per il secondo mese consecutivo passando da 107,8 a 108,5. Un calo contenuto caratterizza sia il clima corrente (da 113,3 a 112,8) che quello futuro (da 120,9 a 119,3). Con riferimento alle imprese, il clima di fiducia registra una dinamica negativa più accentuata nel settore manifatturiero (da 106,7 a 104,8) e nei servizi (da 105,9 a 104,7) rispetto alle costruzioni (da 139,9 a 139,3); in controtendenza il commercio al dettaglio dove l'indice aumenta da 102,7 a 104,2.

Passando ad analizzare le componenti dei climi di fiducia, nel comparto manifatturiero peggiorano sia i giudizi sugli ordini sia le attese sulla produzione; le scorte sono giudicate in accumulo rispetto al mese scorso. Nel settore delle costruzioni, si registra un nuovo peggioramento dei giudizi sugli ordini mentre le aspettative sull'occupazione sono in aumento.

Clima di Fiducia dei Consumatori e delle Imprese (indici destagionalizzati base 2010=100)

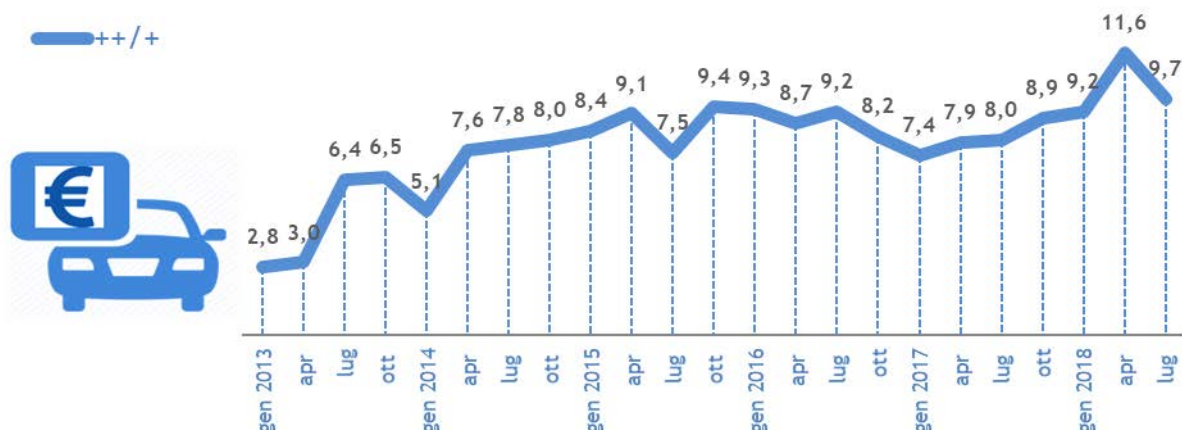
Fonte: Elaborazione ANFIA su dati ISTAT



L'indagine ISTAT sulle intenzioni di acquisto delle autovetture. L'indagine ISTAT sulle intenzioni di acquisto di un'autovettura, nei prossimi 12 mesi, evidenzia un netto aumento di risposte "certamente sì" e probabilmente sì" che dal 9,2% di gennaio 2018 all'11,6% di aprile, miglior dato dal 2010, per poi scendere al 9,7% di luglio 2018.

La percentuale di risposte "certamente no", dall'80,4% di gennaio 2018, sale all'81,9% di luglio 2018.

INDAGINE ISTAT SULLE INTENZIONI DI ACQUISTO DI UN'AUTOVETTURA NEI SUCCESSIVI 12 MESI
Frequenze percentuali di risposta : "++"=certamente si e "+"=:probabilmente si



Prezzo petrolio greggio. Le restrizioni sulla produzione di petrolio, adottate a fine 2016 dal cartello petrolifero di Paesi Opec e non-Opec (tagli di 1,2 milioni di barili al giorno), hanno determinato un rialzo del prezzo, che nel 2017 è stato del 23% (52,8 US\$, media pesata dei prezzi WTI, Brent, Dubai, FMI) sul prezzo medio del 2016 (in calo del 16% su quello del 2015, FMI). Anche la crescita economica globale è stata determinante nel rialzo dei prezzi del petrolio, in particolare per la crescente domanda petrolifera di Cina e India.

Per il 2018, il FMI ha stimato ad aprile un aumento medio annuale del prezzo del petrolio a 62US\$³ (+18% sul 2017), la stima potrebbe rivelarsi cauta. Il prezzo medio (Brent+WTI) infatti, si è avvicinato a 80 US\$ al barile nel mese di maggio. Alcuni recenti avvenimenti, come le sanzioni contro Teheran del Governo americano, uscito dall'accordo sul nucleare sottoscritto nel luglio 2015 dall'Amministrazione Obama e da alcuni partner europei, e la crisi del Venezuela e della sua industria petrolifera, sempre più gravi, concorrono al rischio di un nuovo shock energetico. La domanda superiore all'offerta e la riduzione delle scorte potrebbero innescare una speculazione, della quale farebbero le spese i consumatori occidentali e molte economie emergenti.

Nel primo trimestre del 2018, il prezzo del petrolio (media dei prezzi WTI, Brent, Dubai) è di 64,6 US\$ al barile (+22% rispetto al primo trimestre 2017) e sale a 71,5 US\$ al barile nel 2° trimestre, in crescita dell'11% rispetto al trimestre precedente e del 45% rispetto al 2° trimestre 2017.

Prezzi carburanti in Italia e consumi di carburante. Ad agosto 2018, il prezzo medio dei carburanti risulta, rispetto a luglio 2018:

- o -il prezzo della benzina senza piombo è calato da € 1,630 al litro a € 1,629
- o -il prezzo del gasolio per autotrazione è calato da € 1,509 a € 1,507.
- o -il prezzo del GPL è cresciuto da € 0,675 al litro a € 0,678

Iva e accise hanno pesato sul prezzo medio alla pompa di agosto per il:

- o 62,7% benzina senza piombo
- o 59% gasolio autotrazione
- o 39,7% GPL.

Secondo gli ultimi dati disponibili del Ministero dello Sviluppo Economico, nel mese di luglio e nei primi sette mesi del 2018, si registrano rispettivamente le seguenti variazioni tendenziali nei consumi di carburante: diesel +4,4% e +3,1%; benzina senza piombo +1,5% e -1%; GPL +0,7% e -4,2%.

³ Previsione ad aprile 2018

Analisi del mercato autovetture ITALIA nel dettaglio - Agosto 2018

Nel mese di agosto sono state immatricolate 91.840 autovetture, il 9,8% in più rispetto ad agosto 2017 (elaborazioni ANFIA su dati Ministero Infrastrutture e dei Trasporti in data 05/09/2018).

Il Gruppo Fiat Chrysler Automobiles (incluso Maserati) registra un aumento tendenziale del 2,6% che riduce il calo da inizio anno al 7,1%. I volumi si attestano a 25mila nuove registrazioni con il 27% di quota e 372mila a gennaio-agosto con il 27% di quota. Nel mese le vendite di Jeep sono più che raddoppiate sia in termini di volumi che di quota.

Sono sei i modelli italiani nella top ten di agosto, con Fiat Panda (3.542 unità) al secondo posto (è stata sempre prima da settembre 2013), seguita da Jeep Compass (3.002) in terza posizione, Fiat 500X (2.994) in quarta, Fiat Tipo (2.400) in quinta, Jeep Renegade (2.110) in settima e Fiat 500L (1.996) in decima.

Mercato per alimentazione

Tornano a crescere le vendite di auto diesel, +6,8% ad agosto e 56% di quota, un punto e mezzo in meno rispetto ad agosto 2017. Nel cumulato le vendite risultano ancora in calo del 5,3%, con il 54% di quota. In aumento anche il mercato delle auto nuove a benzina, che rappresenta il 29,3% del totale (la quota mensile più bassa dal 2015), con una crescita delle vendite nel mese dell'8%. Le auto ad alimentazione alternativa rappresentano quasi il 15% del mercato, in crescita del 27%. Aumentano le immatricolazioni di auto a gas: GPL +26% e metano +4%. Le vendite di auto elettriche, seppure con una quota di mercato di appena lo 0,2%, crescono dell'88% nel mese di agosto. L'ottima performance delle nuove registrazioni di auto ibride ed elettriche vale il 4,7% del mercato.

A gennaio-agosto le nuove registrazioni di auto ad alimentazione alternativa rappresentano il 13% del mercato con quasi 180mila autovetture.

Immatricolazioni autovetture nuove per alimentazione, quota sul totale mercato

IMMATRICOLAZIONI AUTOVETTURE PER ALIMENTAZIONE

	TOTALE 2016	%	TOTALE 2017	%	Var % Cumulato 17/16	Agosto 2018	%	Var % Agosto 18/17	Gen-Ago 2018	%	Var % Cumulato 18/17
DIESEL	1.040.931	57,0	1.112.995	56,5	6,9	51.336	55,9	6,8	731.433	53,5	-5,3
BENZINA	599.647	32,8	628.455	31,9	4,8	26.914	29,3	8,0	455.391	33,3	3,1
BZ+GPL	101.698	5,6	129.056	6,5	26,9	7.616	8,3	26,2	88.610	6,5	-0,9
BZ+METANO	43.796	2,4	32.751	1,7	-25,2	1.653	1,8	3,8	31.625	2,3	56,9
ELETTRICA	1.376	0,1	2.022	0,1	46,9	192	0,2	88,2	3.088	0,2	147,4
IBRIDE	38.683	2,1	66.361	3,4	71,6	4.129	4,5	40,1	56.341	4,1	33,9
IBRIDA BE	36.842	2,0	63.290	3,2	71,8	3.617	3,9	29,7	52.515	3,8	30,5
IBRIDA GE	396	0,0	207	0,0	-47,7	45	0,0	-	518	0,0	502,3
PLUG-IN	1.310	0,1	2.650	0,1	102,3	464	0,5	233,8	3.202	0,2	100,0
EXTENDED RANGE	135	0,0	214	0,0	58,5	3	0,0	-78,6	106	0,0	-24,3
TOTALE	1.826.131	100,0	1.971.640	100,0	8,0	91.840	100,0	9,8	1.366.488	100,0	0,0

ALIM. ALTERN.	185.553	10,2	230.190	11,7	24,1	13.590	14,8	27,3	179.664	13,1	17,5
---------------	---------	------	---------	------	------	--------	------	------	---------	------	------

Elaborazione ANFIA-Area Studi e Statistiche su dati del Ministero delle Infrastrutture e dei Trasporti (Aut.Min. D07161/H4)

IMMATRICOLAZIONI AUTOVETTURE - TREND MENSILE AGOSTO 2017/AGOSTO 2018

VOLUMI	ago-17	set-17	ott-17	nov-17	dic-17	gen-18	feb-18	mar-18	apr-18	mag-18	giu-18	lug-18	ago-18
DIESEL	48.052	96.355	87.333	87.995	68.831	98.097	102.241	116.503	90.570	102.921	92.148	77.617	51.336
BENZINA	24.918	51.979	50.223	47.543	37.047	58.436	58.498	72.927	59.048	70.538	58.144	50.886	26.914
BZ/GPL	6.035	9.673	10.863	11.169	7.936	11.165	10.434	12.446	10.646	12.324	11.571	12.408	7.616
BZ/METANO	1.592	3.289	3.196	3.274	2.837	3.222	4.311	4.510	4.131	5.516	4.963	3.319	1.653
PEV/IBRIDE	3.049	6.181	6.909	6.926	5.052	7.425	6.764	7.975	7.509	8.413	8.422	8.600	4.321
TOTALE	83.646	167.477	158.524	156.907	121.703	178.345	182.248	214.361	171.904	199.712	175.248	152.830	91.840
QUOTE	ago-17	set-17	ott-17	nov-17	dic-17	gen-18	feb-18	mar-18	apr-18	mag-18	giu-18	lug-18	ago-18
DIESEL	57,4	57,5	55,1	56,1	56,6	55,0	56,1	54,3	52,7	51,5	52,6	50,8	55,9
BENZINA	29,8	31,0	31,7	30,3	30,4	32,8	32,1	34,0	34,3	35,3	33,2	33,3	29,3
BZ/GPL	7,2	5,8	6,9	7,1	6,5	6,3	5,7	5,8	6,2	6,2	6,6	8,1	8,3
BZ/METANO	1,9	2,0	2,0	2,1	2,3	1,8	2,4	2,1	2,4	2,8	2,8	2,2	1,8
PEV/IBRIDE	3,6	3,7	4,4	4,4	4,2	4,2	3,7	3,7	4,4	4,2	4,8	5,6	4,7
TOTALE	100,0	100,0	100,0	100,0	100,0	100,0	100,0	100,0	100,0	100,0	100,0	100,0	100,0

Elaborazione ANFIA-Area Studi e Statistiche su dati del Ministero delle Infrastrutture e dei Trasporti (Aut.Min. D07161/H4)

5

Emissioni medie di CO₂.

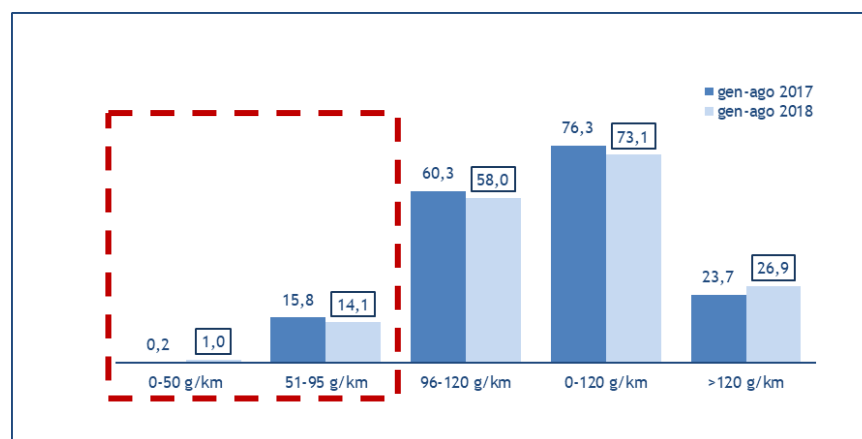
Le emissioni medie provvisorie di CO₂ delle nuove auto vendute nei primi otto mesi del 2018 ammontano a 113,2 g/km (erano di 112,6 gCO₂/km un anno fa), secondo le elaborazioni⁴ di ANFIA su dati del Ministero delle Infrastrutture e dei Trasporti, calcolate sulle auto che compongono il mercato ministeriale.

La quota delle immatricolazioni di auto con emissioni medie comprese nel range da 0 a 50 g/km, è quintuplicata rispetto alla quota dello stesso periodo del 2017, anche se limitata solo all'1%. Diminuisce, invece, la quota di vetture con un range compreso tra 51 e 95 g/km, come quella di vetture con un range compreso tra 96 e 120 g/km. La quota delle auto con emissioni superiori a 120 g/km aumenta di oltre tre punti.

Il calo annuale delle medie emissive sia in Italia che in UE sta rallentando, rendendo molto più difficile il raggiungimento degli obiettivi comunitari. A fine 2017, 17 Paesi su 28 dell'UE hanno registrato un valore emissivo medio in aumento rispetto al 2016.

IMMATRICOLAZIONI DI AUTO NUOVE PER RANGE MEDI EMISSIVI DI CO₂ (g/km).

Fonte: ANFIA su dati Ministero delle Infrastrutture e dei Trasporti (Aut. Min. D07161/H4)



⁴ Veicoli M1 escluso autocaravan.

Mercato per modalità d'acquisto. Ad agosto 2018, le vendite ai privati risultano in aumento, +6% nel mese, con una quota di mercato del 55,3% (2 punti in meno di agosto 2017). Aumentano del 15% le vendite di auto intestate a società (incluso noleggio e leasing), che rappresentano il 44,7% del mercato (erano il 42,8% ad agosto 2017). Nel cumulato dei primi otto mesi, le auto vendute a privati perdono il 4%, con una quota di mercato del 52,6%, 2,2 punti in meno rispetto allo stesso periodo del 2017, mentre le autovetture vendute a società crescono del 4,8% con il 47,4% di quota.

IMMATRICOLAZIONI AUTOVETTURE PER MODALITA' D'ACQUISTO

	TOTALE 2016	%	TOTALE 2017	%	Var % Cumulato 17/16	Agosto 2018	%	Var % Agosto 18/17	Gen-Ago 2018	%	Var % Cumulato 18/17
Privati proprietari	1.103.290	60,4	1.082.751	54,9	-1,9	50.812	55,3	6,1	719.411	52,6	-4,0
Società	722.841	39,6	888.889	45,1	23,0	41.028	44,7	14,7	647.077	47,4	4,8
Leasing persone fisiche	29.082	1,6	31.625	1,6	8,7	1.390	1,5	-1,6	23.331	1,7	14,6
Società proprietarie	293.103	16,1	389.562	19,8	32,9	20.360	22,2	4,9	255.974	18,7	0,5
Leasing persone Ligr.	30.204	1,7	30.929	1,6	2,4	1.349	1,5	-0,8	21.282	1,6	5,1
Noleggio	364.516	20,0	431.310	21,9	18,3	17.504	19,1	30,5	343.085	25,1	7,7
Taxi	5.705	0,3	5.223	0,3	-8,4	95	0,1	-45,4	2.959	0,2	-13,8
Altri	231	0,0	240	0,0	3,9	330	0,4	-	446	0,0	-
TOTALE	1.826.131	100,0	1.971.640	100,0	8,0	91.840	100,0	9,8	1.366.488	100,0	0,0

Elaborazione ANFIA-Area Studi e Statistiche su dati del Ministero delle Infrastrutture e dei Trasporti (Aut.Min. D07161/H4)

Nei primi otto mesi del 2018, i privati acquistano per il 42% auto diesel, per il 40% auto a benzina, per il 9% auto a benzina-gpl, per il 3% auto a benzina-metano e per il 5,2% auto ibride/elettriche. La quota delle auto ad alimentazione alternativa tra i privati sale al 17,4% (media nazionale 13%). Risultano in calo le vendite di auto a gasolio (-16,7%) e a gpl (-14%), mentre aumentano le vendite di auto a benzina (+9%), a metano (+70%), ibride (+25%), elettriche (+162%). La quota delle auto diesel intestate alle società si mantiene al 66%, con volumi in aumento del 4,9%, mentre le auto a benzina pesano per il 26% del mercato (-5,8% la variazione dei volumi). La quota di auto ad alimentazione alternativa tra le auto commerciali risulta in aumento all'8,4% (+57% la crescita dei volumi). Tra le autovetture intestate a società, ad eccezione di quelle a benzina, crescono le immatricolazioni per tutti i tipi di alimentazione, soprattutto elettriche, ibride e gpl.

IMMATRICOLAZIONI AUTOVETTURE PER ALIMENTAZIONE E MODALITA' D'ACQUISTO

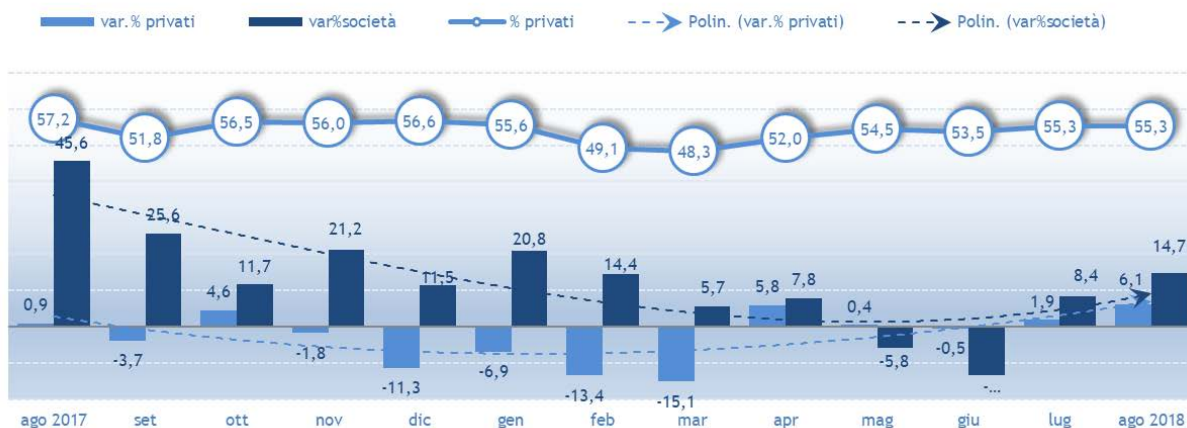
Gen-Ago 2018	Privati	%	Var Cumulato 18/17	Società	%	Var Cumulato 18/17
DIESEL	304.636	42,3	-16,7%	426.797	66,0	4,9%
BENZINA	289.679	40,3	9,0%	165.712	25,6	-5,8%
BZ+GPL	64.042	8,9	-14,0%	24.568	3,8	63,9%
BZ+METANO	23.817	3,3	69,9%	7.808	1,2	27,2%
ELETTRICA	459	0,1	162,3%	2.629	0,4	145,0%
IBRIDE	36.778	5,1	24,8%	19.563	3,0	55,3%
TOTALE	719.411	100	-4,0%	647.077	100	4,8%
Tot. ALTERNATIVE	125.096	17,4	5,9%	54.568	8,4	56,8%

Elaborazione ANFIA-Area Studi e Statistiche su dati del Ministero delle Infrastrutture e dei Trasporti (Aut.Min. D07161/H4)

IMMATRICOLAZIONI AUTOVETTURE PER MODALITA' D'ACQUISTO

Variazioni % m/m tendenziali e quota privati su totale mercato

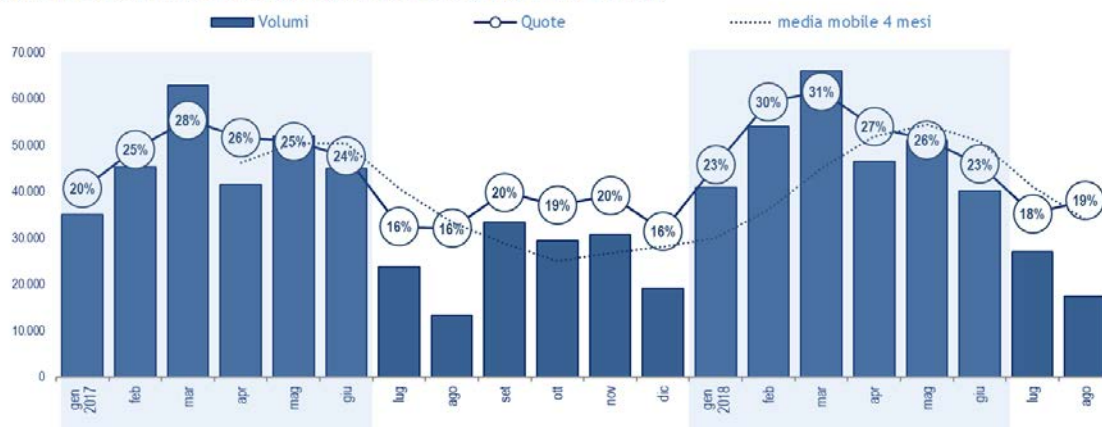
Fonte: ANFIA su dati Ministero delle Infrastrutture e dei Trasporti (Aut. Min. DO7161/H4)



NOLEGGIO - TREND MENSILE DEL MERCATO, 2017 - 2018

Volumi, % sul totale mercato, media mobile volumi (4 mesi)

Fonte: ANFIA su dati Ministero delle Infrastrutture e dei Trasporti (Aut. Min. DO7161/H4)

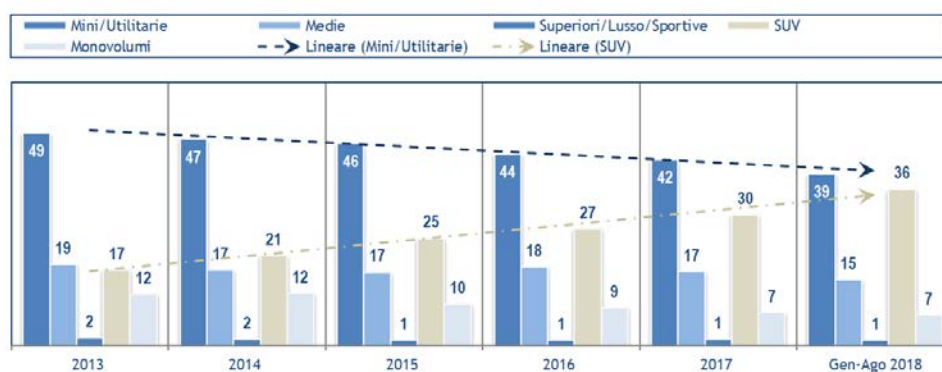


Dall'analisi dei dati si evince la stagionalità del mercato delle auto intestate alle società di noleggio: le vendite sono più significative nei mesi primaverili e calano nella seconda metà dell'anno. Negli ultimi anni si registra un aumento della quota delle vendite alle società di noleggio anche nel secondo semestre.

Ad agosto 2018, il mercato delle autovetture destinate al noleggio cresce del 30,5%, le immatricolazioni del comparto sono 17.500 con una quota del 19%, 3 punti in più rispetto ad agosto 2017. Nel cumulato la crescita è del 7,7% e la quota di mercato del 25,1%.

Mercato per segmento. Ad agosto, come nei mesi precedenti, il miglior andamento positivo è quello dei SUV di tutte le dimensioni (+34%), con una quota del 38,8% del mercato. Il segmento dell'alto di gamma registra nel mese un aumento tendenziale del 2,3%, mentre le vendite dei segmenti A/B crescono dell'1,4% e la loro quota è del 36,2%. Calano le vendite di auto del segmento C (medie-inferiori) del 12%, al contrario di quelle del segmento D (medie), che crescono del 14%. In calo le vendite di monovolumi del 6% ad agosto 2018, con una quota di mercato del 7,1%. Nel cumulato dei primi otto mesi del 2018, il mercato dell'alto di gamma diminuisce dell'8,5%, i segmenti A/B risultano in calo del 9,8% con una quota del 39% (era del 49% nel 2013). Il segmento delle medie inferiori cala nei primi otto mesi del 12,3% mentre il segmento delle medie risulta in diminuzione del 15,5%. I segmenti C/D rappresentano, insieme, il 15% del mercato, mentre nel 2013 era del 19%. I SUV di tutte le dimensioni crescono del 25% e raggiungono quota 35,7%, il doppio rispetto al 2013, mentre i monovolumi (-6,7%), rappresentano il 6,9% del mercato, 5 punti in meno rispetto al 2013.

IMMATRICOLAZIONI AUTOVETTURE PER SEGMENTO,
IN % SUL TOTALE MERCATO, 2013-2018
Fonte: ANFIA su dati Ministero delle Infrastrutture e dei Trasporti (Aut. Min. D07161/H4)



IMMATRICOLAZIONI AUTOVETTURE PER SEGMENTO

	TOTALE 2016	%	TOTALE 2017	%	Var % Cumulato 17/16	Agosto 2018	%	Var % Agosto 18/17	Gen-Ago 2018	%	Var % Cumulato 18/17
Superutilitarie	323.895	17,7	347.080	17,6	7,2	10.779	11,7	-14,0	212.662	15,6	-12,4
Utilitarie	474.295	26,0	489.790	24,8	3,3	22.469	24,5	11,0	321.505	23,5	-8,1
Medio-inferiori	257.495	14,1	266.559	13,5	3,5	10.347	11,3	-12,1	167.144	12,2	-12,3
Medie	71.924	3,9	66.214	3,4	-7,9	2.821	3,1	14,2	38.639	2,8	-15,5
Superiori	16.105	0,9	18.959	1,0	17,7	606	0,7	-23,6	11.718	0,9	-3,5
Lusso	2.104	0,1	2.359	0,1	12,1	140	0,2	48,9	1.799	0,1	8,3
Sportive	4.996	0,3	6.454	0,3	29,2	365	0,4	78,0	4.458	0,3	-0,7
SUV Piccoli	223.597	12,2	244.470	12,4	9,3	14.545	15,8	37,3	203.082	14,9	22,5
SUV Compatti	180.023	9,9	246.122	12,5	36,7	16.084	17,5	41,2	212.949	15,6	30,8
SUV Medi/	61.650	3,4	78.771	4,0	27,8	4.208	4,6	6,8	60.030	4,4	22,9
SUV Grandi	19.576	1,1	18.368	0,9	-6,2	752	0,8	9,0	11.391	0,8	-13,8
Monovolumi piccoli	87.774	4,8	83.653	4,2	-4,7	4.365	4,8	3,7	59.205	4,3	2,8
Monovolumi medi	60.998	3,3	57.573	2,9	-5,6	1.944	2,1	-21,6	31.884	2,3	-19,1
Monovolumi grandi	8.480	0,5	6.548	0,3	-22,8	198	0,2	-14,7	3.795	0,3	-19,7
Multispazio	22.770	1,2	24.029	1,2	5,5	1.372	1,5	8,8	16.191	1,2	-8,5
Combi	10.449	0,6	14.691	0,7	40,6	845	0,9	15,9	10.036	0,7	0,4
TOTALE	1.826.131	100,0	1.971.640	100,0	8,0	91.840	100,0	9,8	1.366.488	100,0	0,0
A/B	798.190	43,7	836.870	42,4	4,8	33.248	36,2	1,4	534.167	39,1	-9,8
ALTO DI GAMMA	51.261	2,8	52.688	2,7	2,8	2.061	2,2	2,3	33.161	2,4	-8,5
SUV	484.846	26,6	587.731	29,8	21,2	35.589	38,8	33,7	487.452	35,7	24,8
MONOVOLUMI	157.252	8,6	147.774	7,5	-6,0	6.507	7,1	-6,0	94.884	6,9	-6,7

Elaborazione ANFIA-Area Studi e Statistiche su dati del Ministero delle Infrastrutture e dei Trasporti (Aut.Min. D07161/H4)

Mercato per area geografica. Ad agosto, le vendite risultano in crescita in tutte le macro-aree, in particolare al Sud e Isole (+22%) e Centro (+18%), mentre nel Nord-Est crescono del 5% e nel Nord-Ovest del 2%.

A gennaio-agosto, le vendite risultano in flessione solo nel Nord-Ovest, -4,5%, mentre nel Nord-Est si registra un aumento del 2%. Al Centro e al Sud/Isole il mercato registra degli aumenti rispettivamente dell'1,6% e del 2,2%. Il mercato risulta in crescita del 13,7% in Valle d'Aosta (+161% nel mese di agosto) e del 3,3% in Trentino Alto Adige. In queste due sole regioni è stato immatricolato, da inizio anno, il 21% del mercato complessivo, grazie al noleggio.

La modifica alla disciplina dell'imposta provinciale di trascrizione, che consentiva di eseguire le formalità relative all'IPT su tutto il territorio nazionale, con destinazione del gettito d'imposta alla Provincia ove ha sede legale o residenza il soggetto passivo, inteso come avente causa (proprietario-acquirente) o intestatario del veicolo (il locatario nel caso di locazione finanziaria, il titolare del diritto di godimento nel caso di usufrutto, il cessionario nel caso di compravendita con patto di riservato dominio), non ha praticamente pesato sui noleggiatori, che hanno continuato ad aprire sedi nelle due province con IPT ridotta e a pagarla lì come effettivi proprietari dei veicoli.

IMMATRICOLAZIONI AUTOVETTURE PER REGIONE

	TOTALE 2016	%	TOTALE 2017	%	Var % Cumulato 17/16	Agosto 2018	%	Var % Agosto 18/17	Gen-Ago 2018	%	Var % Cumulato 18/17
VALLE D'AOSTA	49.813	2,7	59.959	3,0	20,4	3.857	4,2	161,0	47.082	3,4	13,7
PIEMONTE	178.357	9,8	219.861	11,2	23,3	7.916	8,6	-29,3	136.215	10,0	-13,2
LOMBARDIA	308.578	16,9	323.423	16,4	4,8	13.953	15,2	12,2	215.660	15,8	-1,6
LIGURIA	35.090	1,9	35.608	1,8	1,5	1.530	1,7	-6,5	22.977	1,7	-5,4
ITALIA NORD-OVEST	571.838	31,3	638.851	32,4	11,7	27.256	29,7	1,9	421.934	30,9	-4,5
FRIULI	33.925	1,9	36.657	1,9	8,1	1.934	2,1	1,2	24.543	1,8	1,6
TRENTINO ALTO ADIGE	258.538	14,2	299.205	15,2	15,7	9.055	9,9	2,2	237.617	17,4	3,3
VENETO	141.501	7,7	145.626	7,4	2,9	7.730	8,4	9,2	99.023	7,2	2,0
EMILIA ROMAGNA	146.616	8,0	154.176	7,8	5,2	7.380	8,0	4,9	102.233	7,5	-1,0
ITALIA NORD-EST	580.580	31,8	635.664	32,2	9,5	26.099	28,4	4,9	463.416	33,9	2,0
TOSCANA	170.901	9,4	173.101	8,8	1,3	9.579	10,4	25,3	121.029	8,9	4,9
UMBRIA	24.966	1,4	25.649	1,3	2,7	1.362	1,5	2,1	17.752	1,3	3,4
MARCHE	41.807	2,3	42.257	2,1	1,1	2.293	2,5	15,0	28.757	2,1	3,1
LAZIO	144.654	7,9	155.927	7,9	7,8	7.947	8,7	14,5	104.324	7,6	-2,7
ITALIA CENTRO	382.328	20,9	396.934	20,1	3,8	21.181	23,1	18,2	271.862	19,9	1,6
ABRUZZI	28.802	1,6	29.568	1,5	2,7	1.758	1,9	22,3	20.654	1,5	4,5
BASILICATA	8.806	0,5	8.761	0,4	-0,5	597	0,7	32,4	6.121	0,4	4,4
CAMPANIA	66.676	3,7	66.303	3,4	-0,6	3.433	3,7	32,9	45.780	3,4	1,4
MOLISE	4.018	0,2	4.123	0,2	2,6	212	0,2	26,2	2.779	0,2	-1,0
PUGLIA	55.815	3,1	57.705	2,9	3,4	3.475	3,8	26,3	40.853	3,0	6,0
CALABRIA	29.246	1,6	30.977	1,6	5,9	1.745	1,9	15,4	20.511	1,5	-1,8
SICILIA	66.767	3,7	68.010	3,4	1,9	3.910	4,3	18,0	46.651	3,4	1,3
SARDEGNA	29.103	1,6	31.912	1,6	9,7	1.887	2,1	9,5	22.431	1,6	0,3
ITALIA SUD-ISOLE	289.233	15,8	297.359	15,1	2,8	17.017	18,5	22,1	205.780	15,1	2,2
N.D.	2.152	0,1	2.832	0,1	31,6	287	0,3	78,3	3.496	0,3	91,0
TOTALE	1.826.131	100,0	1.971.640	100,0	8,0	91.840	100,0	9,8	1.366.488	100,0	0,0

Elaborazione ANFIA-Area Studi e Statistiche su dati del Ministero delle Infrastrutture e dei Trasporti (Aut.Min. D07161/H4)

Trasferimenti di proprietà

Secondo i dati ACI, i trasferimenti di proprietà lordi ammontano, ad agosto 2018, a 330.464 in crescita del 3,7%, di cui 137.747 minivolture, in crescita del 4,1%. I passaggi di proprietà di autovetture, al netto delle minivolture, risultano essere, quindi, 192.717, in crescita del 3,5%. Le radiazioni di autovetture sono 86.151, in aumento del 4,3%.

Dal confronto con i *major market* internazionali, si registrano i seguenti andamenti per agosto 2018 (dati preliminari):



In **Germania** sono state immatricolate 316.405 auto nuove ad agosto 2018, con un aumento del 24,7% rispetto allo stesso mese del 2017. Nel cumulato, le immatricolazioni ammontano a 2.473.284, +6,4%.

Ad agosto le nuove registrazioni di auto a benzina (196.425) sono aumentate del 32,6%, con una quota del 62,1%. Tornano a crescere le immatricolazioni di auto diesel (103.063), +7,8% rispetto ad agosto 2017, con una quota del 32,6%. L'unica alimentazione con un mercato in calo è il Gpl, -19%. Le autovetture con altre alimentazioni alternative mostrano tassi di crescita da due a tre cifre: le auto elettriche (2.457 unità, quota 0,8%) hanno mostrato un aumento del 12,9%, mentre quelle ibride (12.081 unità, quota 4,0%) sono aumentate dell'84,8%, inclusi gli ibridi plug-in (3.431 unità, quota 1,1%), in crescita invece del 31,1%. Le auto a gas naturale (1.301 unità, quota 0,4%) hanno mostrato un incremento del 245%. Le vendite ai privati rappresentano il 33% del mercato con volumi in crescita del 4,3%. L'emissione media di CO₂ delle nuove auto immatricolate è stata di 131,8 g/km (+2,8% in più rispetto allo stesso mese dell'anno precedente di 128,2 g/km). Con il 21,2% di quota, la maggior parte delle auto nuove è stata classificata come auto compatta (+10,5%). Grazie ad una crescita del 49%, i SUV rappresentano il 19,8% del mercato.

Ad agosto 2018, risultano in aumento i brand Alfa Romeo (+24,5%), Jeep (+91%) e Fiat (+14%).

Il mercato delle auto usate risulta in lieve calo dello 0,3% ad agosto, con 633.533 trasferimenti. Complessivamente il mercato tedesco ha movimentato a agosto quasi 950mila autovetture tra nuove e usate e 7,39 milioni nei primi otto mesi dell'anno. (dati KBA)



In **Francia** il mercato dell'auto registra 150.391 nuove immatricolazioni ad agosto 2018, in crescita del 40% rispetto ad agosto 2017. I marchi francesi registrano un aumento del 36%, con una quota pari al 52,4% del mercato. Nei primi otto mesi del 2018, il mercato auto francese ammonta a 1.513.933 immatricolazioni, l'8,9% in più rispetto allo stesso periodo del 2017. I marchi francesi conquistano il 57,3% del mercato nei primi otto mesi.

Ad agosto del 2018 le immatricolazioni di auto diesel guadagnano il 17% del mercato (quasi 9mila unità) e la quota si attesta al 39,6% (era del 47,4% ad agosto 2017). Le auto a benzina, con il 54,5% del mercato, conquistano 7,8 punti di quota rispetto allo stesso ad agosto 2017, grazie ad un incremento delle vendite del 64%. Il mercato delle auto ad alimentazione alternativa rappresenta il 5,9% del mercato, con 8.806 auto eco-friendly, di cui 1.431 auto elettriche (+13% e 1% di quota), 1.477 ibride plug-in (+116% e 1% di quota), 5.717 ibride tradizionali (+32% e 3,8% di quota).

A agosto crescono del 92% le vendite del gruppo FCA, grazie al buon andamento dei brand Fiat (+61%), Jeep (+193%), Alfa Romeo (+222%) e Maserati (+25%). Nei primi otto mesi del 2018, il Gruppo FCA è quello che conquista la migliore performance in termini di crescita tendenziale.

Ad agosto 2018 il mercato delle auto usate ammonta a 412.652 unità, -6,4%. (dati CCFA)



In **Spagna** il mercato ha totalizzato, ad agosto 2018, 107.692 nuove registrazioni, in aumento del 48,7% su agosto 2017. Con l'entrata in vigore, il 1° settembre, dei nuovi regolamenti di misurazione delle emissioni WLTP, le politiche commerciali dei costruttori favorevoli ai consumatori, contribuiscono ad eliminare le scorte. A gennaio-agosto le vendite ammontano a 973.542, +14,6% rispetto ad un anno fa.

Secondo i canali di vendita, il mercato di agosto risulta così ripartito: 57.457 vendite ai privati (+27% e una quota del 53,3%), 43.730 vendite alle società (+85,7% e una quota del 40,6%) e 6.505 vendite per noleggio (+81,5% e una quota del 6,1%). Nel cumulato le vendite ai privati crescono dell'11,4% (quota 47,4%), quelle alle società crescono del 24,2% (quota 30,7%) e infine le auto per noleggio aumentano il loro mercato del 9,4% (quota 21,9%).

Nonostante il buon andamento del mercato, solo un'auto "vecchia" ogni due nuove viene rottamata. Si tratta di una sostituzione ritenuta non sufficiente a ringiovanire il parco. Inoltre, secondo l'Associazione di settore, ANFAC, le informazioni dei media sui motori diesel stanno causando un forte calo delle vendite, quando i nuovi veicoli diesel hanno emissioni di NOx e particelle, simili a quelle delle auto a benzina con emissioni di CO₂ inferiori. Nei primi otto mesi dell'anno, le auto diesel perdono quasi 13 punti percentuali di quota di mercato rispetto allo stesso periodo del 2017 (da 49,5% a 36,9%). Questa riduzione drastica può avere un grave impatto sull'industria e sul settore, oltre all'incertezza generata nel cliente nella scelta di modelli e motori. Le vendite di autovetture diesel nel mese sono il 37,4% del mercato (erano il 48,3% a agosto 2017), in crescita tendenziale del 15%. La quota delle autovetture a benzina di agosto è del 56,2% (57,1% nel cumulato), mentre le autovetture alternative rappresentano il 6,3% del mercato auto (5,9% nel cumulato). I SUV di tutte le dimensioni conquistano il 43% del mercato di agosto.

Ottima performance dei marchi FCA, con un aumento delle immatricolazioni, ad agosto, del 277% per Alfa Romeo, del 135% per Fiat e del 350% di Jeep. (dati ANFAC)



Il mercato auto del **Regno Unito** registra una crescita delle immatricolazioni del 23,1% ad agosto, con 94.094 unità. Le vendite dei no dell'anno sono in calo del 4,2% e ammonta a 1.571.986 unità vendute. Le flotte aziendali, ad agosto, registrano volumi in aumento del 19,7% con una quota del 53,3%. In calo nel mese solo le vendite di auto diesel del 7,7%, mentre la quota di mercato si riduce al 29,7% (10 punti percentuali in meno rispetto ad agosto 2017), con una perdita di 2.500 unità. Cresce invece di 7 punti la quota delle auto nuove a benzina, che conquistano il 62,3% del mercato, con un aumento tendenziale del 39,1%; le auto ad alimentazione alternativa valgono l'8% del mercato e risultano in aumento dell'89%. Ad agosto le auto ibride tradizionali registrano un aumento del 57% e quelle elettriche (a batteria) del 38%, mentre le auto ibride plug-in aumentano del 168%. Insieme le auto elettriche (BEV) e le auto ibride plug-in (PHEV) rappresentano il 4,2% del mercato. In crescita, ad agosto, i marchi Abarth (+23%), Alfa Romeo (+8%) e Jeep (+12%). (dati SMMT)

Oltreoceano i risultati del mercato USA:



A agosto 2018, le immatricolazioni di *light vehicle* negli **Stati Uniti** risultano invariati rispetto ad agosto 2017, con 1.473.888 unità vendute nel mese. Mantengono, così, il segno positivo le vendite nel cumulato: +1,1% con 11.410.854 nuove registrazioni. Le vendite di light vehicles (LV) d'importazione flettono dello 0,7% e quelle di produzione domestica (area NAFTA) guadagnano lo 0,2%. Le auto d'importazione (di provenienza extra NAFTA) sono solo il 24% del mercato LV complessivo nel mese ed il 23% nel cumulato; ad agosto il 44% dei light vehicles importati proviene dal Giappone, il 21% dalla Corea del Sud, il 12% dalla Germania ed il 22% altri paesi.

Continua il ridimensionamento del comparto autovetture, che perde nel mese il 17% del mercato (-13% nel cumulato), mentre il segmento dei light truck aumenta le vendite del 9,5% (+9% nel cumulato).

Le vendite di *light vehicle* ad alimentazione alternativa chiudono il mese di agosto con un aumento del 14,7% e 53.868 unità vendute, pari al 3,7% del mercato complessivo di light vehicles. Da inizio anno il comparto "green" totalizza 392.583 nuove registrazioni (+9,4%) e una quota del 3,4% sul totale mercato.

Cresce FCA, che ha immatricolato 192.188 light vehicles (+10%) con una quota del 13%, 1,1 punti percentuali in più rispetto ad agosto 2017. Ford registra una crescita del 4,5% (13,8% di quota), mentre per GM c'è un calo del 12,9% (16,3% di quota). (dati Ward's)

Per informazioni rivolgersi a:

Marisa Saglietto

Silvio Donato

ANFIA - Area Studi e Statistiche

Email: m.saglietto@anfia.it tel. 011/55 46 526

s.donato@anfia.it tel. 011/55 46 524